

BAB IV

ANALISA DAN PERANCANGAN SISTEM

4.1 Proses Bisnis

a. Proses Pendaftaran Pernikahan

Kedua calon mempelai datang ke KUA dan mendaftar kepada petugas pendaftaran, kemudian petugas mencatat di buku pendaftaran nikah dan kedua calon mempelai menyerahkan berkas-berkas N1,N2,dan N4 kepada petugas KUA disertai foto dengan ukuran 3x4(4 lembar), foto 2x3(3 lembar), KTP, kartu keluarga (KK), Akte kelahiran. Jika berkasnya belum lengkap maka berkas dikembalikan ke kedua calon mempelai. Setelah itu petugas memberitahukan kepada kedua calon mempelai tanggal suscantin (kursus calon pengantin).

b. Proses Pembuatan Sertifikat Suscantin (kursus calon pengantin)

Setelah kedua calon mempelai mengikuti suscantin (kursus calon pengantin), maka kantor Urusan Agama Kecamatan Bukit Intan membuat sertifikat suscantin yang akan diserahkan oleh petugas KUA kepada calon kedua mempelai.

c. Proses Pembuatan Buku Nikah / Kutipan Akta Nikah

Sebelum kedua mempelai melakukan akad nikah, Petugas mencatat data-data kedalam buku daftar pemeriksaan nikah berupa model NB. Kemudian data-data tersebut disalin kedalam buku nikah(kutipan akta nikah) dan akta nikah. Lalu akta nikah berupa kertas berwarna hijau atau disebut model N digunakan sebagai arsip untuk petugas KUA. Setelah akad nikah selesai dilakukan, petugas menyerahkan buku nikah(kutipan akta nikah) kepada kedua mempelai.

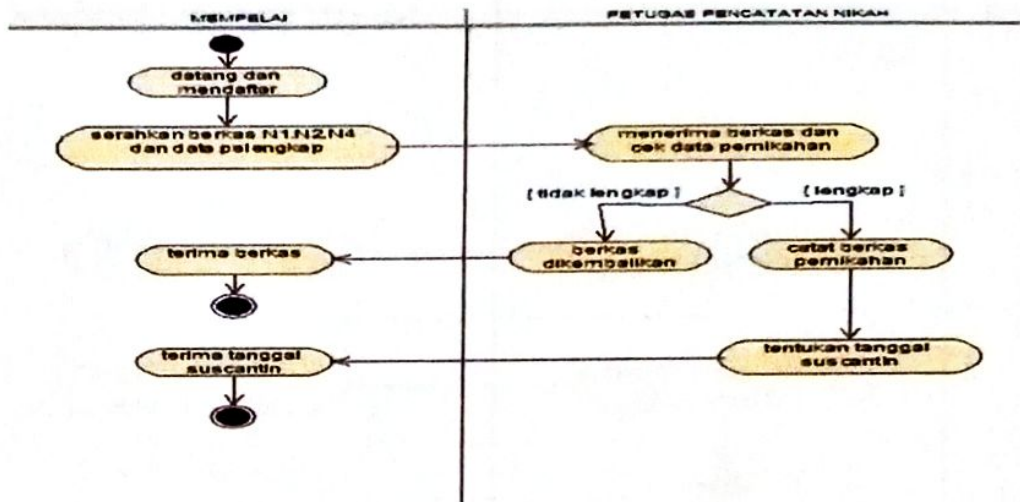
d. Proses Pembuatan Laporan Bulanan

Setiap bulannya, petugas membuat laporan terdiri dari jumlah pasangan yang telah menikah, biaya administrasi yang disetorkan ke bank dan kelompok umur yang menikah. Setelah laporan selesai, petugas KUA menyerahkan laporan ke kepala KUA

untuk diperiksa dan di tanda tangani.

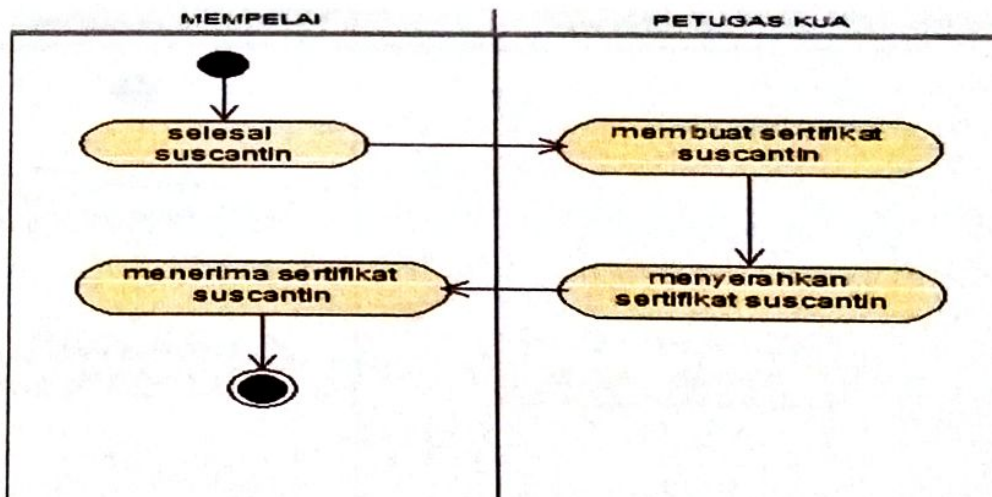
4.2 Activity Diagram

a. Activity Diagram Proses Pendaftaran



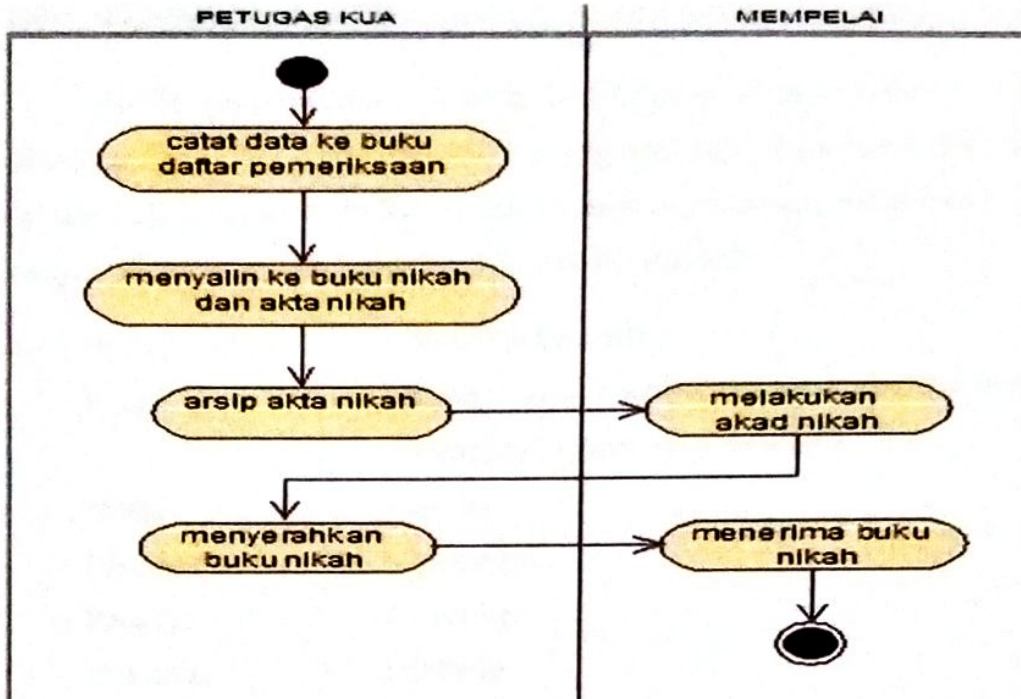
Gambar 4.1 Activity Diagram Proses Pendaftaran

b. Activity Diagram Proses Pembuatan Sertifikat Suscantin (kursus calon pengantin)



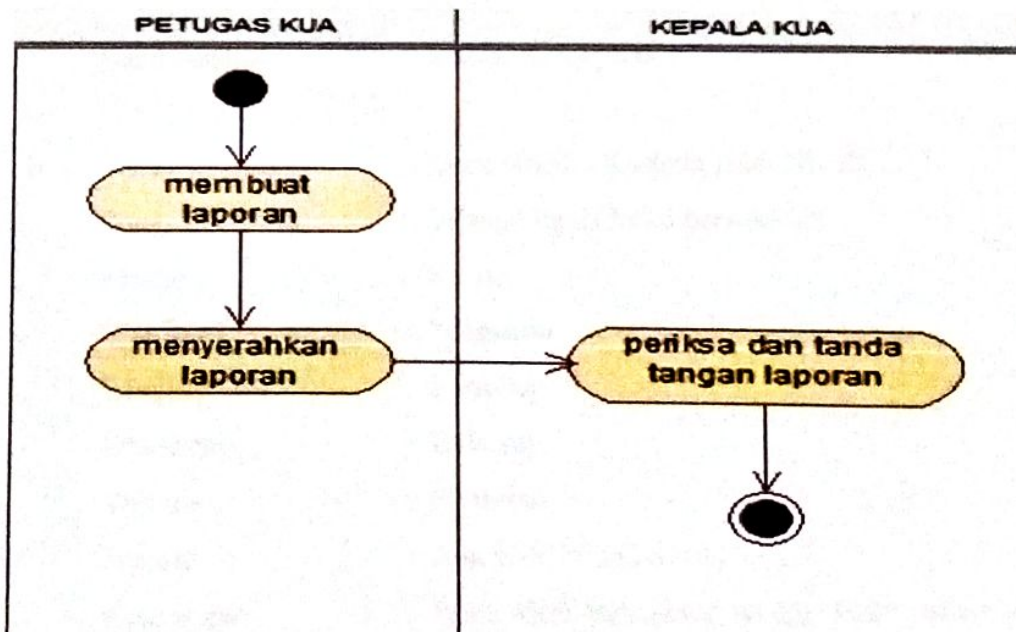
Gambar 4.2 Activity Diagram Proses Pembuatan Sertifikat Suscantin (kursus calon pengantin)

c. Activity Diagram Proses Pembuatan Buku Nikah



Gambar 4.3 Activity Diagram Proses Pembuatan Buku Nikah

d. Activity Diagram Proses Pembuatan Laporan



Gambar 4.4 Activity Diagram Proses Pembuatan Laporan

4.3 Analisa Keluaran

Analisa keluaran adalah system analisa mengenai keluaran-keluaran yang dihasilkan dari system yang dianalisa. Data yang telah dikelola menjadi informasi pencatatan pernikahan memiliki berbagai keluaran sesuai dengan penggunaan system. Adapun keluaran-keluaran yang dihasilkan tersebut adalah:

- a. **Nama Keluaran** : Sertifikat Suscantin
Fungsi : Sebagai tanda bukti bahwa calon mempelai sudah mengikuti kursus calon pengantin
Media : Kertas
Distribusi : Mempelai
Rangkap : 1 lembar
Frekuensi : Bulanan
Volume : 1/Bulan
Format : Ada pada lampiran A-1
Keterangan : Sertifikat suscantin diberikan apabila kedua calon mempelai telah mendapatkan Suscantin dari petugas KUA
Hasil Analisa : Sudah cukup jelas

- b. **Nama Keluaran** : Buku Nikah / Kutipan Akta Nikah
Fungsi : Sebagai tanda bukti pernikahan
Media : Kertas
Distribusi : Pengantin
Rangkap : 2 lembar
Frekuensi : Bulanan
Volume : 25/Bulan
Format : Ada pada lampiran A-2
Keterangan : Buku nikah digunakan sebagai bukti bahwa pernikahan

- telah dilaksanakan
- Hasil Analisa : Sudah cukup baik
- c. Nama Keluaran : Akta Nikah / Model N
- Fungsi : Sebagai tanda bukti peristiwa terjadinya pernikahan
- Media : Kertas
- Distribusi : Arsip
- Rangkap : 2 lembar
- Frekuensi : Bulanan
- Volume : 25/Bulan
- Format : Ada pada lampiran A-3
- Keterangan : Akta nikah digunakan sebagai bukti bahwa peristiwa terjadinya pernikahan yang telah dilaksanakan
- Hasil Analisa : Sudah cukup baik
- d. Nama Keluaran : Laporan Bulanan
- Fungsi : Untuk mengetahui semua proses administrasi yang telah terjadi selama 1 bulan
- Media : Kertas
- Distribusi : Petugas KUA, Arsip
- Rangkap : 1 lembar
- Frekuensi : Bulanan
- Volume : 25/Bulan
- Format : Ada pada lampiran A-4
- Keterangan : Laporan bulanan dibuat untuk pertanggung jawaban semua proses administrasi yang telah terjadi di KUA Kecamatan Bukit Intan
- Hasil Analisa : Sudah cukup baik

4.4 Analisa Masukan

Analisa masukan merupakan bagian dari pengumpulan informasi tentang system

yang sedang berjalan. Salah satu tujuan analisa masukan adalah memahami prosedur system yang sedang berjalan. Adapun analisisnya sebagai berikut:

- a. Nama Masukan : Berkas Nikah
Sumber : Calon pengantin
Fungsi : Untuk mengetahui data-data calon pengantin
Media : Kertas
Rangkap : 2 lembar
Frekuensi : Bulanan
Volume : 25/Bulan
Format : Ada pada lampiran B-1
Keterangan : Berkas pernikahan diperlukan untuk mengisi blanko daftar pemeriksaan nikah (Model NB)
Hasil Analisa : Sudah cukup baik untuk keperluan analisa
- b. Nama Masukan : Buku Pendaftaran Nikah
Sumber : Petugas KUA
Fungsi : Untuk mengetahui data-data calon pengantin dan banyaknya yang mendaftar
Media : Kertas
Rangkap : 1 lembar
Frekuensi : Bulanan
Volume : 25/Bulan
Format : Ada pada lampiran B-2
Keterangan : Buku pendaftaran digunakan untuk mengetahui data calon pengantin, jadwal nikah dan untuk mengetahui banyaknya calon pengantin yang mendaftar.
Hasil Analisa : Sudah cukup baik untuk keperluan analisa
- c. Nama Masukan : Daftar Pemeriksaan Nikah / Model NB
Sumber : Petugas KUA

Fungsi	: Untuk mengetahui data-data calon pengantin yang akan menikah
Media	: Kertas
Rangkap	: 2 lembar
Frekuensi	: Bulanan
Volume	: 25/Bulan
Format	: Ada pada lampiran B-3
Keterangan	: Berisi data calon pengantin, data orang tua, data wali nikah, data saksi, data penghulu, mahar.
Hasil Analisa	: Sudah cukup baik untuk keperluan analisa

4.5 Identifikasi Kebutuhan

Tujuan dari identifikasi kebutuhan adalah memberikan solusi dari masalah-masalah yang ada, dimana dari identifikasi kebutuhan-kebutuhan tersebut tentunya akan memenuhi kebutuhan pengguna sistem. Berikut adalah rincian identifikasi kebutuhan sistem

- a. **Kebutuhan** : Entry Data Calon Istri
Masalah : Pencatatan data calon istri masih manual sehingga pekerjaan petugas KUA menjadi tidak efisien dan efektif.
Usulan : Dibutuhkan sistem pengentrian data calon istri secara terkomputerisasi agar lebih cepat dan akurat.

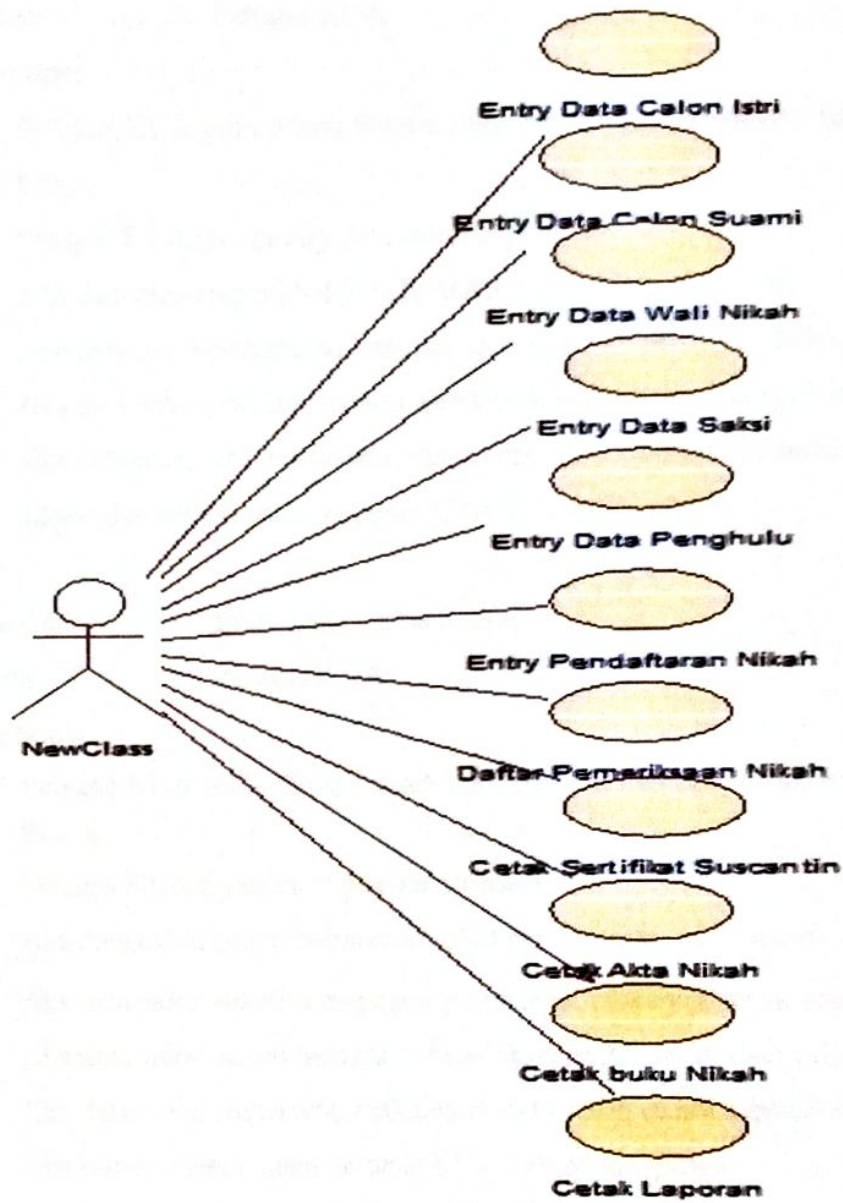
- b. **Kebutuhan** : Entry Data Calon Suami
Masalah : Pencatatan data calon suami masih manual sehingga pekerjaan petugas KUA menjadi tidak efisien dan efektif.
Usulan : Dibutuhkan sistem pengentrian data calon suami secara terkomputerisasi agar lebih cepat dan akurat.

- c. **Kebutuhan** : Entry Data Wali Nikah
Masalah : Pencatatan data wali nikah masih manual sehingga pekerjaan petugas KUA menjadi tidak efisien dan efektif

- Usulan : Dibutuhkan sistem pengentrian data wali nikah secara terkomputerisasi agar lebih cepat dan akurat
- d. **Kebutuhan** : Entry Data Saksi
- Masalah** : Pencatatan data saksi masih manual sehingga pekerjaan petugas KUA menjadi tidak efisien dan efektif
- Usulan** : Dibutuhkan sistem pengentrian data saksi secara terkomputerisasi agar lebih cepat dan akurat
- e. **Kebutuhan** : Entry Data Penghulu
- Masalah** : Pencatatan data penghulu masih manual sehingga pekerjaan petugas KUA menjadi tidak efisien dan efektif
- Usulan** : Dibutuhkan sistem pengentrian data penghulu secara terkomputerisasi agar lebih cepat dan akurat.
- f. **Kebutuhan** : Entry Pendaftaran Nikah
- Masalah** : Pencatatan data pendaftaran nikah yang digunakan saat ini masih manual sehingga pekerjaan petugas KUA menjadi tidak efisien dan efektif.
- Usulan** : Dibutuhkan sistem pengentrian data pendaftaran nikah secara terkomputerisasi agar lebih cepat dan akurat.
- g. **Kebutuhan** : Entry Daftar Pemeriksaan Nikah
- Masalah** : Pencatatan data daftar pemeriksaan nikah yang digunakan saat ini masih manual sehingga pekerjaan petugas KUA menjadi tidak efisien dan efektif.
- Usulan** : Dibutuhkan sistem pengentrian data daftar pemeriksaan nikah secara terkomputerisasi agar lebih cepat dan akurat.
- h. **Kebutuhan** : Cetak Sertifikat Suscantin
- Masalah** : Pencatatan akta data-data pengantin kedalam piagam suscantin masih menggunakan tulisan tangan sehingga

- pekerjaan pekerjaan petugas KUA menjadi efisien dan efektif.
- Usulan :** Dibutuhkan system pengentrian data-data pengantin yang terkomputerlisasi sehingga buku nikah bisa dicetak menggunakan printer.
- i. Kebutuhan :** Cetak Akta Nikah
- Masalah :** Pencatatan akta nikah digunakan saat ini masih manual sehingga pekerjaan petugas KUA menjadi efisien dan efektif.
- Usulan :** Dibutuhkan akta nikah pengentrian data akta nikah secara terkomputerisasi agar lebih cepat dan akurat.
- j. Kebutuhan :** Cetak Buku Nikah
- Masalah :** Pencatatan data pengantin masih manual sehingga pekerjaan petugas KUA menjadi efisien dan efektif.
- Usulan :** Dibutuhkan sistem pengentrian pernikahan secara terkomputerisasi agar lebih cepat dan akurat.
- k. Kebutuhan :** Cetak Laporan Bulanan
- Masalah :** Petugas KUA masih membuat laporan membaca dokumen-dokumen persyaratan nikah satu persatu, sehingga membutuhkan waktu yang lama dalam membuat laporan.
- Usulan :** Dibutuhkan berupa system pengentrian data administrasi yang terkomputerlisasi dalam mencetak laporan pernikahan.

4.6 Use Case Diagram



Gambar 4.5
Use Case Diagram

4.7 Deskripsi Use Case

a. Use Case : Entry Data Calon Istri

Actor : Petugas KUA

Deskripsi :

- 1) Petugas KUA pilih Menu Utama Item Master, kemudian klik Entry Data Calon Istri.
- 2) Petugas KUA mengentry data calon istri
- 3) Jika data calon suami belum ada maka simpan data calon istri
- 4) Jika data calon istri mengalami perubahan, maka perbaruhi data calon istri.
- 5) Jika data calon istri mengalami kesalahan, maka hapus data calon istri.
- 6) Jika data calon istri sudah ada, maka entry data calon istri dibatalkan.
- 7) Jika sudah selesai maka petugas KUA keluar dari proses.

b. Use Case : Entry Data Calon Suami

Actor : Petugas KUA

Deskripsi :

- 1) Petugas KUA pilih Menu Utama Item Master, kemudian klik Entry Data Calon Suami.
- 2) Petugas KUA mengentry data calon suami
- 3) Jika data calon suami belum ada maka simpan data calon suami
- 4) Jika data calon suami mengalami perubahan, maka perbaruhi data calon suami
- 5) Jika data calon suami mengalami kesalahan, maka hapus data calon suami.
- 6) Jika data calon sudah ada, maka entry data calon suami dibatalkan.
- 7) Jika sudah selesai maka petugas KUA keluar dari proses.

c. Use Case : Entry Data Wali Nikah

Actor : Petugas KUA

Deskripsi :

- 1) Petugas KUA pilih Menu Utama Item Master, kemudian klik Entry Data Wali Nikah.

- 2) Petugas KUA mengentry data wali nikah.
- 3) Jika data wali nikah belum ada maka simpan data wali nikah.
- 4) Jika data wali nikah mengalami perubahan, maka perbaharui data wali nikah.
- 5) Jika data wali nikah mengalami kesalahan, maka hapus data wali nikah.
- 6) Jika data wali nikah sudah ada, maka entry data wali nikah dibatalkan.
- 7) Jika sudah selesai maka petugas KUA keluar dari proses.

d. Use Case : Entry Data Saksi

Actor : Petugas KUA

Deskripsi :

- 1) Petugas KUA pilih Menu Utama Item Master, kemudian klik Entry Data Saksi.
- 2) Petugas KUA mengentry data saksi.
- 3) Jika data saksi belum ada maka simpan data saksi.
- 4) Jika data saksi mengalami perubahan, maka perbaharui data saksi.
- 5) Jika data saksi mengalami kesalahan, maka hapus data saksi.
- 6) Jika data saksi sudah ada, maka entry data saksi dibatalkan.
- 7) Jika sudah selesai maka petugas KUA keluar dari proses.

e. Use Case : Entry Data Penghulu

Actor : Petugas KUA

Deskripsi :

- 1) Petugas KUA pilih Menu Utama Item Master, kemudian klik Entry Data Penghulu.
- 2) Petugas KUA mengentry data penghulu.
- 3) Jika data penghulu belum ada maka simpan data penghulu.
- 4) Jika data penghulu mengalami perubahan, maka perbaharui data penghulu.
- 5) Jika data penghulu mengalami kesalahan, maka hapus data penghulu.
- 6) Jika data penghulu sudah ada, maka entry data penghulu dibatalkan.
- 7) Jika sudah selesai maka petugas KUA keluar dari proses.

- f. Use Case : Entry Pendaftaran Nikah
Actor : Petugas KUA
Deskripsi :
- 1) Petugas KUA membuka Form Pendaftaran Pernikahan
 - 2) Petugas KUA menginput data pendaftaran nikah
 - 3) Jika petugas KUA ingin menyimpan data pendaftaran nikah maka klik tombol simpan
 - 4) Jika petugas KUA ingin mengubah data pendaftaran nikah maka klik tombol ubah
 - 5) Jika KUA ingin keluar dari Form Entry Pendaftaran Nikah, maka klik tombol keluar

- g. Use Case : Entry Daftar Pemeriksaan Nikah
Actor : petugas KUA
Deskripsi :
- 1) Petugas KUA membuka Form Pemeriksaan Pernikahan
 - 2) Petugas mencari data pendaftaran, data input data daftar pemeriksaan nikah
 - 3) Jika petugas KUA ingin menyimpan data daftar pemeriksaan nikah maka klik tombol simpan
 - 4) Jika KUA ingin keluar dari Form Entry Data pemeriksaan Nikah, maka klik tombol keluar

- h. Case : Cetak Sertifikat Suscantin
Actor : Petugas KUA
Deskripsi :
- 1) Petugas KUA membuka Form Cetak Sertifikat Sucatin
 - 2) Petugas KUA akan menginput data calon suami berdasarkan pendaftaran, Kemudian klik tombol cetak untuk mencetak Sertifikat sucatin.
 - 3) Jika tombol batal jika petugas KUA tidak jadi melakukan kegiatan.

- 4) Jika petugas KUA ingin keluar dari Form Cetak Sertifikat Sucatin, maka klik tombol keluar.

i. Use Case : Cetak Akta Nikah

Actor : Petugas KUA

Deskripsi :

- 1) Petugas KUA membuka Form Cetak Akta Nikah
- 2) Petugas KUA akan menginput data calon suami dan calon istri berdasarkan buku nikah, kemudian klik tombol cetak untuk mencetak akta nikah.
- 3) Klik tombol batal jika Petugas KUA tidak jadi melakukan kegiatan
- 4) Jika petugas KUA ingin keluar dari Form Cetak Akta Nikah, maka klik tombol keluar.

j. Use Case : Cetak Buku Nikah

Actor : Petugas KUA

Deskripsi :

- 1) Petugas KUA pilih Menu Utama Item Transaksi, kemudian klik Cetak Buku Nikah
- 2) Petugas KUA mengentry data buku nikah.
- 3) Petugas KUA mencari nomor nikah
- 4) Jika petugas KUA akan meng-klik-tombol "CETAK" jika ingin mencetak buku nikah.
- 5) Petugas KUA akan meng-klik "BATAL" jika ingin membatalkan cetak buku nikah.
- 6) Petugas KUA akan meng-klik "KELUAR" jika proses sudah selesai.

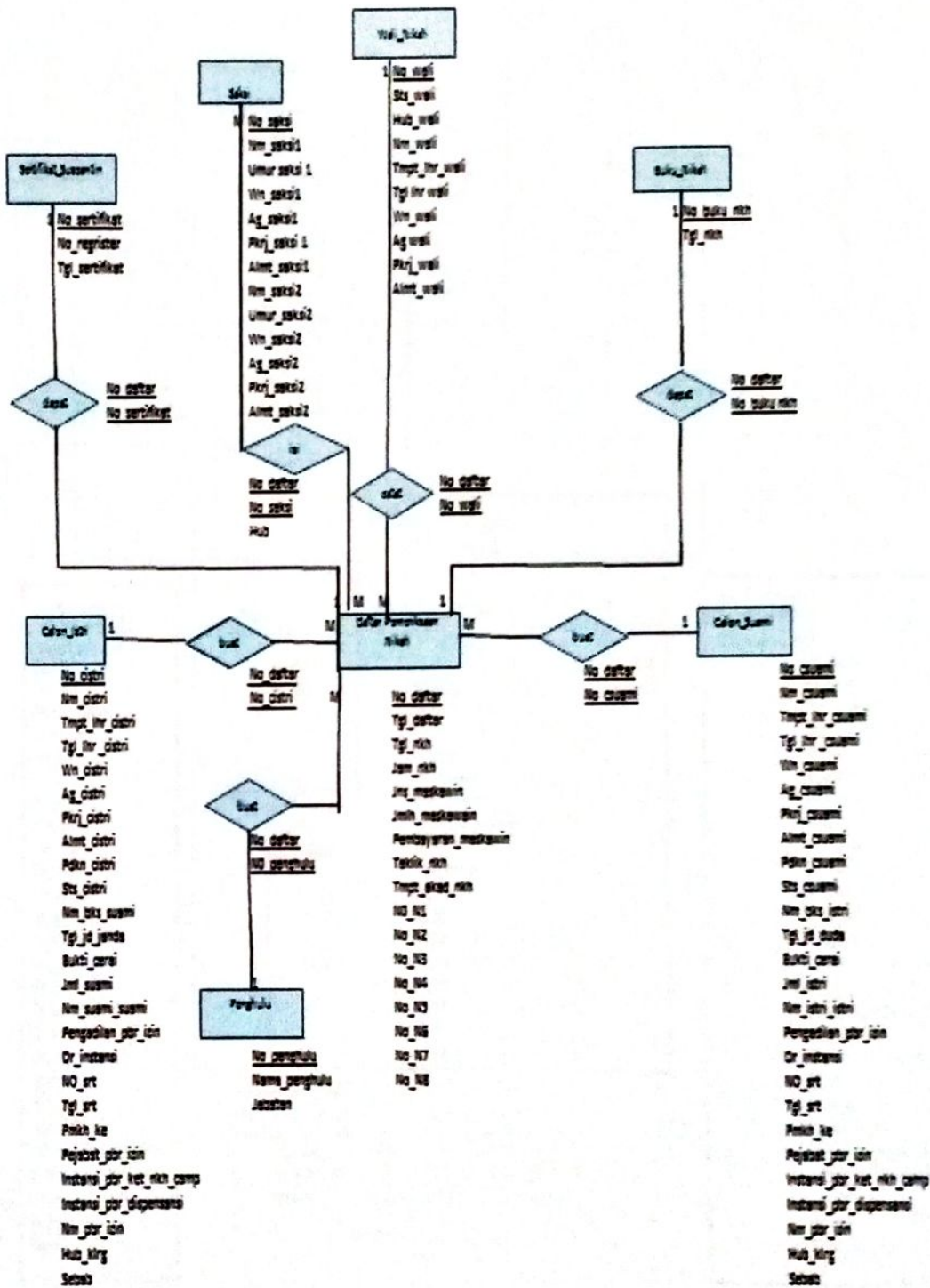
k. Use Case : Cetak Laporan Bulanan

Actor : Petugas KUA

Deskripsi :

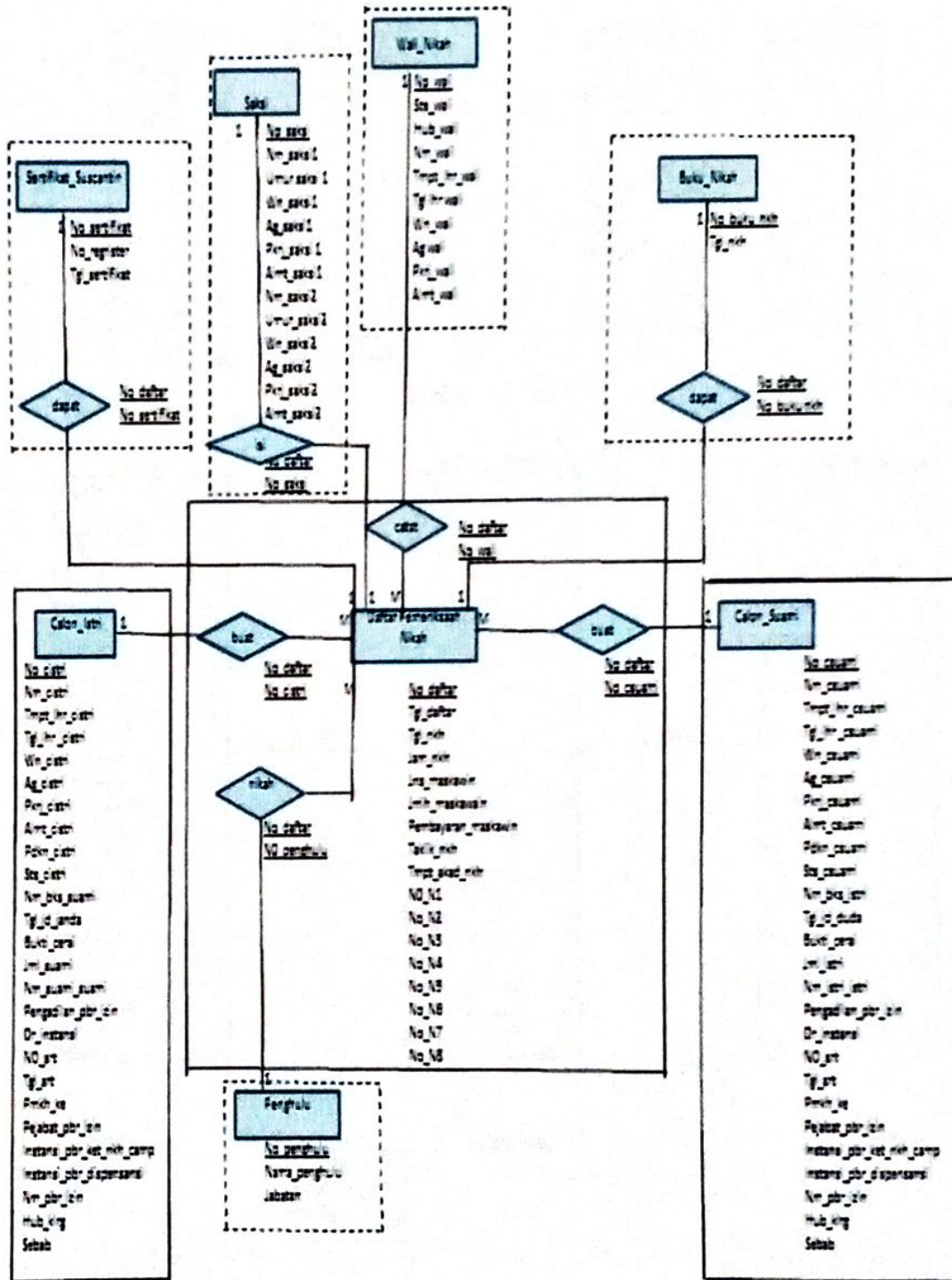
- 1) Petugas KUA membuka Form Cetak Laporan Pernikahan
- 2) Petugas KUA akan data laporan bulanan berdasarkan proses administrasi yang telah terjadi selama 1 bulan sudah diinput maka petugas KUA mencetak laporan data pernikahan, Kemudian klik tombol cetak untuk mencetak laporan data pernikahan
- 3) Klik tombol batal jika Petugas KUA tidak jadi melakukan kegiatan
- 4) Jika petugas KUA ingin keluar dari Form Cetak Laporan Pernikahan, maka klik tombol keluar

4.8 ERD (Entity Relationship Diagram)



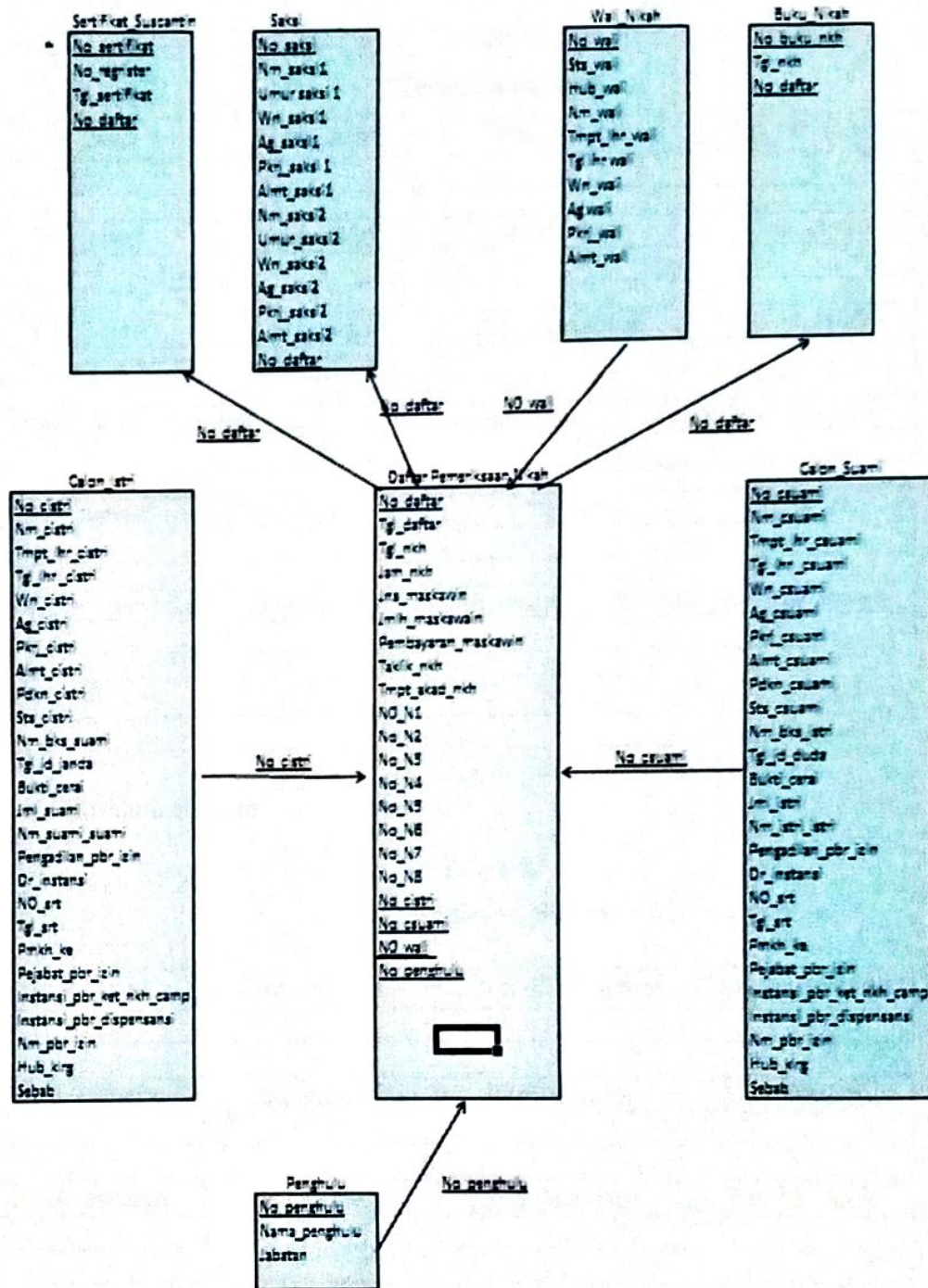
Gambar 4.6
ERD (Entity Relationship Diagram)

4.9 Transformasi Diagram ERD ke Logical Record Structure



Gambar 4.7 Transformasi Diagram ERD ke Logical Record Structur

4.10 Logical Record Structure (LRS)



Gambar 4.8
Logical Record Structure (LRS)

4.11 Tabel

a. Tabel Data Calon Istri

Tabel 4.1
Tabel Calon Istri

No_cistri	Nm_cistri	Tmpt_lhr_cistri	Tgl_lhr_cistri
PK			
Wn_cistri	Ag_cistri	Pkrj_cistri	Almt_cistri
Pdkn_cistri	Sts_cistri	Nm_bks_suami	Tgl_jd_janda
Bukti_cerai	Jml_suami	Nm_suami_suami	Pengadilan_pbr_izin
Dr_instansi	No_srt	Tgl_srt	Prnkh_ke
Pejabat_pbr_izin	Instansi_pbr_ket_nkh_camp	Instansi_pbr_dispensasi	
Nm_pbr_izin	Hub_klrg	Sebab	

b. Tabel Data Calon Suami

Tabel 4.2
Tabel Calon Suami

No_csunami	Nm_csunami	Tmpt_lhr_csunami	Tgl_lhr_csunami
PK			
Wn_csunami	Ag_csunami	Pkrj_csunami	Almt_csunami
Pdkn_csunami	Sts_csunami	Nm_bks_istri	Tgl_jd_duda
Bukti_cerai	Jml_istri	Nm_istri_istri	Pengadilan_pbr_izin
Dr_instansi	No_srt	Tgl_srt	Prnkh_ke

Pejabat pbr izin	Instansi pbr ket nkh camp	Instansi pbr dispensasi

Nm_pbr_izin	Hub_klrg	Sebab

c. Tabel Data Wali Nikah

Tabel 4.3
Tabel Wali_Nikah

No_wali	Sts_wali	Hub_wali	Nm_wali	Tmpt_lhr_wali
PK				

Tgl_lhr_wali	Wn_wali	Ag_wali	Pkrj_wali	Almt_wali

d. Tabel Data Saksi

Tabel 4.4
Tabel Saksi

No_saksi	Nm_saksi1	Umur_saksi1	Wn_saksi1
PK			

Ag_saksi1	Pkrj_saksi1	Almt_saksi1	Nm_saksi2

Ag_saksi2	Pkrj_saksi2	Almt_saksi2

e. Tabel Data Penghulu

Tabel 4.5
Tabel Penghulu

No_penghulu	Nama_penghulu	Jabatan
PK		

f. Tabel Daftar Pemeriksaan Nikah

Tabel 4.6

Tabel Pemeriksaan Nikah

No_daftar	Tgl_daftar	Tgl_nkh	Jam_nkh	Jns_maskawin			
PK							
Jmlh_maskawin	Pembayaran_maskawin	Taklik_nkh	Tmpt_akad_nkh				
No N1	No N2	No N3	No N4	No N5	No N6	No N7	No N8
No_csunami	No_cistri	No_wali	No_penghulu				
FK	FK	FK	FK				

g. Tabel Piagam Suscatin

Tabel 4.7

Tabel Piagam_Suscatin

No_piagam	No_register	Tgl_piagam	No_daftar
PK			FK

h. Tabel Buku Nikah

Tabel 4.8

Tabel Buku_Nikah

No_buku_nkh	Tgl_nkh	No_daftar
PK		FK

4.12 Spesifikasi Basis Data

Spesifikasi basis data merupakan uraian rinci tentang tiap-tiap relasi (table atau file). Berikut ini spesifikasi basis data dari sistem yang diusulkan :

- a. Nama File : Calon_Istri
- Media : *Harddisk*
- Isi : Data Calon Istri
- Organisasi : *Index Sequential*
- Primary Key : No_cistri
- Panjang Record : 366 *byte*
- Jumlah Record : 2550 Record
- Struktur :

Tabel 4.9

Spesifikasi Basis Data Tabel Calon Istri

No	Nama Field	Jenis	Lebar	Desimal	Keterangan
1.	<u>No_cistri</u>	Text	8	-	Nomor calon istri
2.	Nm_cistri	Text	20	-	Nama calon istri
3.	Tmpt_lhr_cistri	Text	15	-	Tempat lahir calon istri
4.	Tgl_lhr_cistri	Date/Time	10	-	Tanggal lahir calon istri

5.	Wn_cistri	Text	15	-	Warga Negara calon istri
6.	Ag_cistri	Text	10	-	Agama calon istri
7.	Pkrj_cistri	Text	20	-	Pekerjaan calon istri
8.	Almt_cistri	Text	30	-	Alamat calon istri
9.	Pdkn_cstri	Text	10	-	Pendidikan calon istri
10.	Sts_cistri	Text	10	-	Status calon istri
11.	Nm_bks_suami	Text	20	-	Nama bekas suami
12.	Tgl_jd_janda	Date/Time	10	-	Tanggal jadi janda
13.	Bukti_cerai	Text	10	-	Bukti cerai
14.	Jml_suami	Text	11	-	Jumlah suami
15.	Nm_suami_suami	Text	20	-	Nama suami-suami
16.	Pengadilan_pbr_izin	Text	15	-	Pengadilan pemberi izin
17.	Dr_instansi	Text	15	-	Dari instansi
18.	No_srt	Text	5	-	Nomor surat
19.	Tgl_srt	Date/Time	10	-	Tanggal surat
20.	Prnkh_ke	Date/Time	7	-	Pernikahan ke
21.	Pejabat_pbr_izin	Text	20	-	Pejabat pemberi izin
22.	Instansi_pbr_ket_nkh_camp	Text	15	-	Instansi pemberi keterangan pernikahan campuran
23.	Instansi_pbr_dispensasi	Text	15	-	Instansi pemberi dispensasi
24.	Nm_pbr_izin	Text	20	-	Nama pemberi izin
25.	Hub_klrg	Text	15	-	Hubungan keluarga
26.	Sebab	Text	10	-	Sebab

b. Nama File : Calon_Suami
Media : Harddisk
Isi : Data Calon Suami

Organisasi : *Index Sequential*

Primary Key : No_csuaami

Panjang Record : 366 byte

Jumlah Record : 2550 Record

Struktur :

Tabel 4.10

Spesifikasi Basis Data Tabel Calon Suami

No	Nama Field	Jenis	Lebar	Desimal	Keterangan
1.	<u>No_csuaami</u>	Text	8	-	Nomor calon suami
2.	Nm_csuaami	Text	20	-	Nama calon suami
3.	Tmpt_lhr_csuaami	Text	15	-	Tempat lahir calon suami
4.	Tgl_lhr_csuaami	Date/ Time	10	-	Tanggal lahir calon suami
5.	Wn_csuaami	Text	15	-	Warga Negara calon suami
6.	Ag_csuaami	Text	10	-	Agama calon suami
7.	Pkrj_csuaami	Text	20	-	Pekerjaan calon suami
8.	Almt_csuaami	Text	30	-	Alamat calon istri
9.	Pdkn_csuaami	Text	10	-	Pendidikan calon suami
10.	Sts_csuaami	Text	10	-	Status calon suami
11.	Nm_bks_istri	Text	20	-	Nama bekas istri
12.	Tgl_jd_duda	Date/ Time	10	-	Tanggal jadi duda
13.	Bukti_cerai	Text	10	-	Bukti cerai
14.	Jml_istri	Text	11	-	Jumlah istri
15.	Nm_istri_istri	Text	20	-	Nama istri- istri
16.	Pengadilan _pbr_izin	Text	15	-	Pengadilan pemberi izin
17.	Dr_instansi	Text	15	-	Dari instansi
18.	No_srt	Text	5	-	Nomor surat
19.	Tgl_srt	Date/ Time	10	-	Tanggal surat
20.	Prnkh_ke	Text	7	-	Pernikahan ke

21.	Pejabat_pbr_izin	Text	20	-	Pejabat pemberi izin
22.	Instansi_pbr_ket_nk h_camp	Text	15	-	Instansi pemberi keterangan pernikahan campuran
23.	Instansi_pbr_dispen sasi	Text	15	-	Instansi pemberi dispensasi
24.	Nm_pbr_izin	Text	20	-	Nama pemberi izin
25.	Hub_klrg	Text	15	-	Hubungan keluarga
26.	Sebab	Text	10	-	Sebab

- c. Nama File : Wali_Nikah
Media : *Harddisk*
Isi : Data Wali Nikah
Organisasi : *Index Sequential*
Primary Key : No_wali
Panjang Record : 156 byte
Jumlah Record : 2550 Record
Struktur :

Tabel 4.11

Spesifikasi Basis Data Tabel Wali Nikah

No	Nama Field	Jenis	Lebar	Desi mal	Keterangan
1.	<u>No_wali</u>	Text	8	-	Nomor wali
2.	Sts_wali	Text	13	-	Status wali
3.	Hub_wali	Text	15	-	Hubungan wali
4.	Nm_wali	Text	20	-	Nama wali
5.	Tmpt_lhr_wali	Text	15	-	Tempat lahir wali
6.	Tgl_lhr_wali	Date/ Time	10	-	Tanggal lahir wali
7.	Wn_wali	Text	15	-	Warga Negara wali
8.	Ag_wali	Text	10	-	Agama wali
9.	Pkrj_wali	Text	20	-	Pekerjaan wali
10.	Almt_wali	Text	30	-	Alamat wali

d. Nama File : Saksi
 Media : *Harddisk*
 Isi : Data Saksi Nikah
 Organisasi : *Index Sequential*
 Primary Key : No_saksi
 Panjang Record : 118 byte
 Jumlah Record : 5400 Record
 Struktur :

Tabel 4.12

Spesifikasi Basis Data Tabel Saksi

No	Nama Field	Jenis	Lebar	Desimal	Keterangan
1.	<u>No_saksi</u>	Text	8	-	Nomor saksi
2.	Nm_saksi	Text	20	-	Nama saksi
3.	Umur_saksi	Text	10	-	Umur saksi
4.	Wn_saksi	Text	15	-	Warga Negara saksi
5.	Ag_saksi	Text	10	-	Agama saksi
6.	Pkrj_saksi	Text	25	-	Pekerjaan saksi
7.	Almt_saksi	Text	30	-	Alamat saksi

e. Nama File : Penghulu
 Media : *Harddisk*
 Isi : Data Penghulu
 Organisasi : *Index Sequential*
 Primary Key : No_penghulu
 Panjang Record : 43 byte
 Jumlah Record : 20 Record
 Struktur :

Tabel 4.13

Spesifikasi Basis Data Tabel Penghulu

No	Nama Field	Jenis	Lebar	Desi mal	Keterangan
1.	<u>No_penghulu</u>	Text	8	-	Nomor penghulu
2.	Nama_penghulu	Text	20	-	Nama penghulu
3.	Jabatan	Text	15	-	Jabatan

- f. Nama File : *Daftar_Pemeriksaan_Nikah*
 Media : *Harddisk*
 Isi : *Data Daftar Pemeriksaan Nikah*
 Organisasi : *Index Sequential*
 Primary Key : *No_daftar*
 Panjang Record : *320 byte*
 Jumlah Record : *1500 Record*
 Struktur :

Tabel 4.14

Spesifikasi Basis Data Tabel Daftar Pemeriksaan Nikah

No	Nama Field	Jenis	Lebar	Desi mal	Keterangan
1.	<u>No_daftar</u>	Text	8	-	Nomor daftar
2.	Tgl_daftar	Date/ Time	10	-	Tanggal daftar
3.	Tgl_nkh	Date/ Time	10	-	Tanggal nikah
4.	Jam_nkh	Text	10	-	Jam nikah
5.	Jns_maskawin	Text	10	-	Jenis maskawin
6.	Jmlh_maskawin	Text	30	-	Jumlah maskawin
7.	Pembayaran_maskawin	Text	10	-	Pembayaran maskawin
8.	Taklik_nkh	Text	10	-	Taklik nikah
9.	Tmpt_akad_nkh	Text	30	-	Tempat akad nikah
10.	No_N1	Text	20	-	Nomor N1

11.	No_N2	Text	20	-	Nomor N2
12.	No_N3	Text	20	-	Nomor N3
13.	No_N4	Text	20	-	Nomor N4
14.	No_N5	Text	20	-	Nomor N5
15.	No_N6	Text	20	-	Nomor N6
16.	No_N7	Text	20	-	Nomor N7
17.	No_N8	Text	20	-	Nomor N8
18.	<u>No_csuari</u>	Text	8	-	Nomor calon suami
19.	<u>No_cistri</u>	Text	8	-	Nomor calon istri
20.	<u>No_wali</u>	Text	8	-	Nomor wali
21.	<u>No_penghulu</u>	Text	8	-	Nomor penghulu

- g. Nama File : Piagam_Suscatin
Media : *Harddisk*
Isi : Data Pengantin
Organisasi : *Index Sequential*
Primary Key : No_piagam
Panjang Record : 34 byte
Jumlah Record : 1500 Record
Struktur :

Tabel 4.15

Spesifikasi Basis Data Tabel Piagam Suscatin

No	Nama Field	Jenis	Lebar	Desi mal	Keterangan
1.	<u>No_piagam</u>	Text	8	-	Nomor piagam
2.	No_register	Text	8	-	Nomor register
3.	Tgl_piagam	Date/ Time	10	-	Tanggal piagam
4.	<u>No_daftar</u>	Text	8	-	Nomor daftar

h. Nama File : **Buku_Nikah**
Media : *Harddisk*
Isi : **Data Pengantin**
Organisasi : *Index Sequential*
Primary Key : **No_buku_nkh**
Panjang Record : *26 byte*
Jumlah Record : **1500 Record**
Struktur :

Tabel 4.16

Spesifikasi Basis Data Tabel Buku Nikah

No	Nama Field	Jenis	Lebar	Desi mal	Keterangan
1.	<u>No_buku_nkh</u>	Text	8	-	Nomor buku nikah
2.	Tgl_nkh	Date/ Time	10	-	Tanggal nikah
3.	<u>No_daftar</u>	Text	8	-	Nomor daftar