

BAB V PENUTUP

5.1 Implementasi

Tahap implementasi merupakan tahap penerapan ataupun pengujian sistem yang sudah dianalisa serta dirancang ke keadaan sebenarnya. Sehingga dapat diketahui keefektifan sebuah sistem yang dibuat dan juga dapat mengetahui kelebihan serta kelemahan dari sistem baru tersebut.

5.1.1 Implementasi Kebutuhan Sumber Daya

Kebutuhan sumber daya manusia yang dibutuhkan hanyalah pada tahap pengujian saja. Sedangkan pada tahap implementasi dibutuhkan perangkat keras (*Hardware*) dan perangkat lunak (*Software*). Berikut ini adalah perangkat yang dibutuhkan :

a. Kebutuhan Perangkat Keras (*Hardware*)

Untuk membuat aplikasi Sistem Informasi Geografis berbasis *web* dibutuhkan perangkat keras agar program aplikasi yang dibuat dapat berjalan dengan baik. Spesifikasi yang digunakan adalah komputer dengan spesifikasi :

No	Kebutuhan	Spesifikasi
1	Processor	Inter(R)Core(TM)i3
2	Hard Disk Drive	500 GB
3	Memory (RAM)	2 GB
4	GraphicCard (VGA)	1 GB
5	GPS	Garmin

Tabel 5.1 Spesifikasi Perangkat Keras

b. Kebutuhan Perangkat Lunak (*Software*)

Software atau perangkat lunak yang digunakan untuk mendukung dan merancang pembuatan aplikasi Sistem Informasi Geografis berbasis *web* harus sesuai dengan kebutuhan. Perangkat lunak yang digunakan adalah sebagai berikut:

No	Kebutuhan	Spesifikasi
1	Sistem Operasi	Windows 7
2	Desain Peta	Quantum GIS 1.8.0-Lisboa
3	MapServer for Windows	Bundle MS4W version 3.0.6
4	Framework peta	Pmapper 4.3.2
5	Web Browser	Mozilla Firefox
6	Web Editor	Macromedia Dreamweaver

Tabel 5.2 Spesifikasi Perangkat Lunak

c. Kebutuhan Fungsional

1) Kecamatan di Kabupaten Bangka Selatan

Pusat Pemerintahan Daerah Kabupaten Bangka Selatan terletak di Kecamatan Toboali Bangka Selatan yang memiliki 7 Kecamatan

No	Kabupaten	Kecamatan
1	Bangka Selatan	Air Gegas
2	Bangka Selatan	Batu Betumpang
3	Bangka Selatan	Lepar Pongok
4	Bangka Selatan	Payung
5	Bangka Selatan	Simpang Rimba
6	Bangka Selatan	Toboali
7	Bangka Selatan	Tukak Sadai

Kecamatan di Kabupaten Bangka Selatan

Batas Wilayah :

- Sebelah utara dengan Kabupaten Bangka Tengah
- Sebelah timur dengan Selat Gaspar
- Sebelah selatan dengan Laut Jawa dan Selat Bangka
- Sebelah barat dengan Selat Bangka

2) Data Objek Wisata

Data dalam penelitian berasal dari dokumentasi Dinas Kebudayaan Pariwisata pemuda dan Olahraga Kabupaten Bangka Selatan serta hasil observasi atau peninjauan langsung oleh penulis ke Tempat Objek Wisata yang ada di Bangka Selatan.

No	Nama Objek Wisata	Alamat Objek Wisata
1	Pantai Batu Bedaun	Desa Rajik, Kec. Simpang Rimba
2	Pantai Tanjung Zibur	Desa Gusung, Kec. Toboali
3	Pantai Tanjung Berani	Desa Sebagian, Kec. Simpang Rimba
4	Benteng Toboali	Kel. Tanjung Ketapang, Kec. Toboali
5	Pantai Batu Ampar	Jln. Batu Ampar, Desa Trans, Kec. Toboali
6	Air Panas Nyelanding	Desa Nyelanding, Kec. Air Gegas
7	Pantai Pulau Besar	Desa Batu Betumpang, Kec. Batu Betumpang
8	Pantai Batu Perahu	Tanjung Ketapang, Kec. Toboali
9	Kelenteng Dewi Sin Mu	Kel. Tanjung Ketapang, Kec. Toboali
10	Kelenteng Dewa Sakti	Jln. Simpang Teladan Toboali
11	Pure Bali Simpang Rimba	Dusun Trans III, Kec. Simpang Rimba
12	Pantai Tj. Ruk	Desa Sadai, Kec. Tukak Sadai
13	Pantai Tj. Krasak	Desa Pasir Putih, Kec. Tukak Sadai
14	Pantai Tj. Kemirai	Desa Pasir Putih, Kec. Tukak Sadai
15	Pure Bali Trans IV	Dusun Trans IV, Kec. Batu Betumpang
16	Pantai Nek Haji	Kel. Padang, Kec. Toboali
17	Pantai Laut Buyung	Kel. Padang, Kec. Toboali
18	Dinas Pariwisata	Jln. Gunung Namak Toboali
19	Pantai Sadai	Jln. Sadai Toboali

Tabel 5.4 Daftar Objek wisata

No	Nama Objek Wisata	x	Y
1	Pantai Batu Bedaun	598961	9713878
2	Pantai Tanjung Zibur	653784	9671429
3	Pantai Tanjung Berani	599718	9710915
4	Benteng Toboali	661035	9666673
5	Pantai Batu Ampar	652749	9671812
6	Air Panas Nyelanding	641510	9701458
7	Pantai Pulau Besar	626807	9682208
8	Pantai Batu Perahu	660325	9667605
9	Kelenteng Dewi Sin Mu	661202	9666912
10	Kelenteng Dewa Sakti	662574	9667611
11	Pure Bali Simpang Rimba	610719	9718632
12	Pantai Tj. Ruk	693358	9666368
13	Pantai Tj. Krasak	693697	9662001
14	Pantai Tj. Kemirai	691630	9659256
15	Pure Bali Trans IV	635234	9691658
16	Pantai Nek Haji	661170	9666642
17	Pantai Laut Buyung	661783	9666298
18	Dinas Pariwisata	667492	9665538
19	Pantai Sadai	693278	9667645

Tabel 5.5 Koordinat Objek Wisata di Kabupaten Bangka Selatan

No	Nama	Tipe	Keterangan
1	Peta Pulau Bangka	Polygon	Hasil digitasi
2	Peta Kecamatan	Polygon	Hasil digitasi
3	Peta Jalan	Line	Hasil digitasi
4	Peta Objek Wisata	Point	GPS

Tabel 5.6 Data Peta

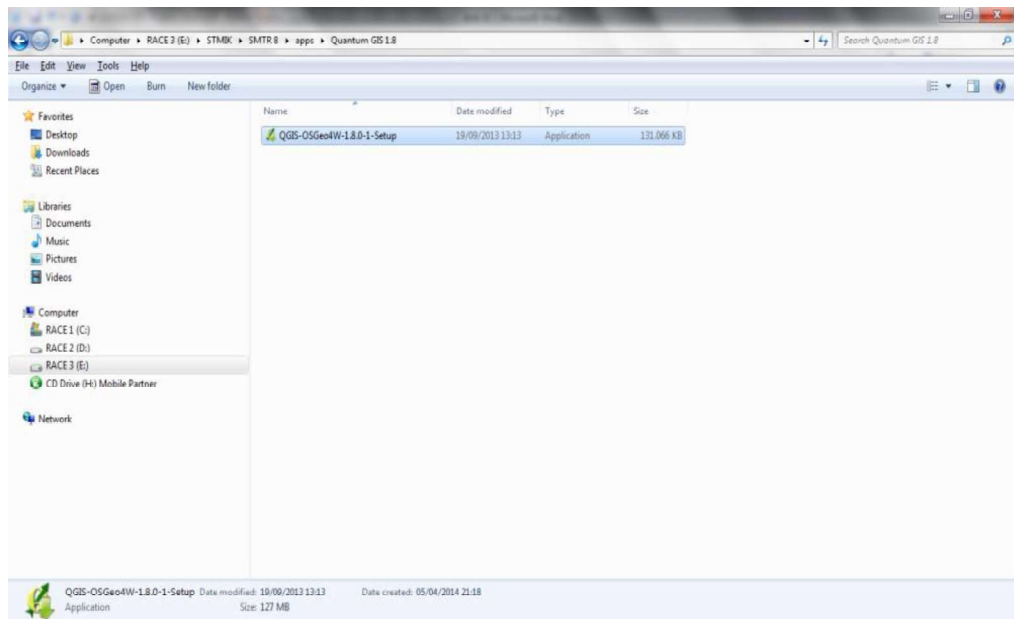
5.2 Pembahasan

Proses pembuatan peta menggunakan *Software Quantum GIS 1.8.0-Lisboa*. Peta *Polygon* dan *Line* yang dibuat merupakan hasil digitasi dari plugins *Quantum GIS 1.8.0-Lisboa* berupa Google Street Layer sedangkan peta *Point* yang merupakan titik koordinat untuk Lokasi Objek wisata diambil dari lokasi Objek wisata tersebut dengan GPS.

5.2.1 Instalasi *Quantum GIS*

- 1) File *Quantum GIS 1.8.0-Lisboa* yang akan diinstal

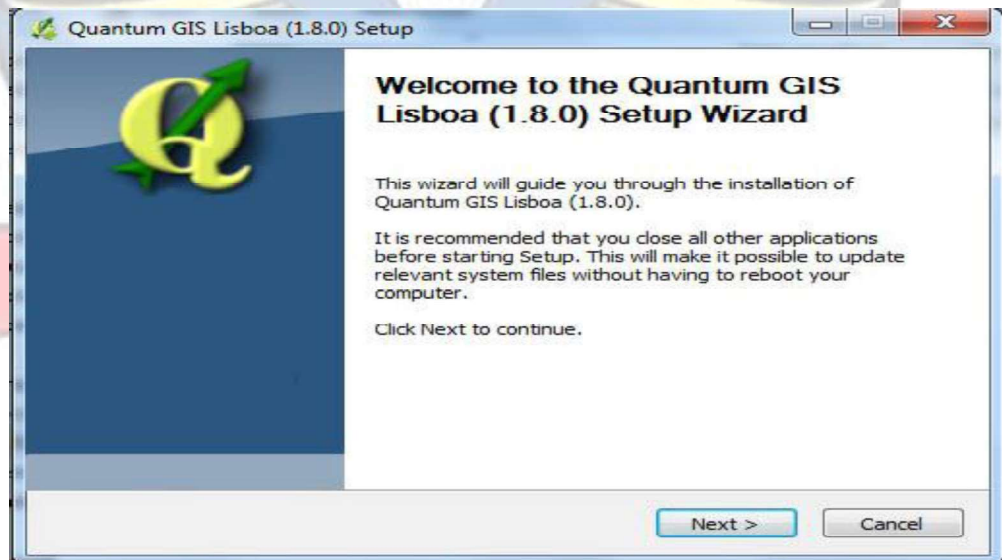
Klik *Qgis-OSGeoW-1.8.0-1-Setup* maka akan muncul Setup Wizard

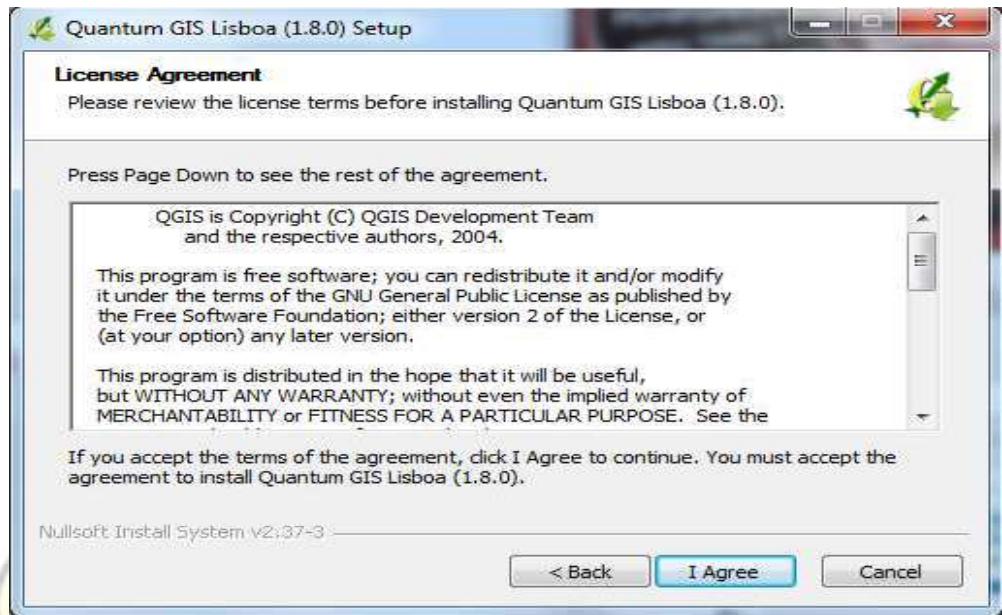


Gambar 5.1 File *Quantum GIS 1.8.0-Lisboa* yang akan diinstal

2) Gambar awal dari instal *Quantum GIS 1.8.0-Lisboa*

Klik Next lalu pilih I Agree untuk memulai dari penginstalan *Quantum GIS 1.8.0-Lisboa*

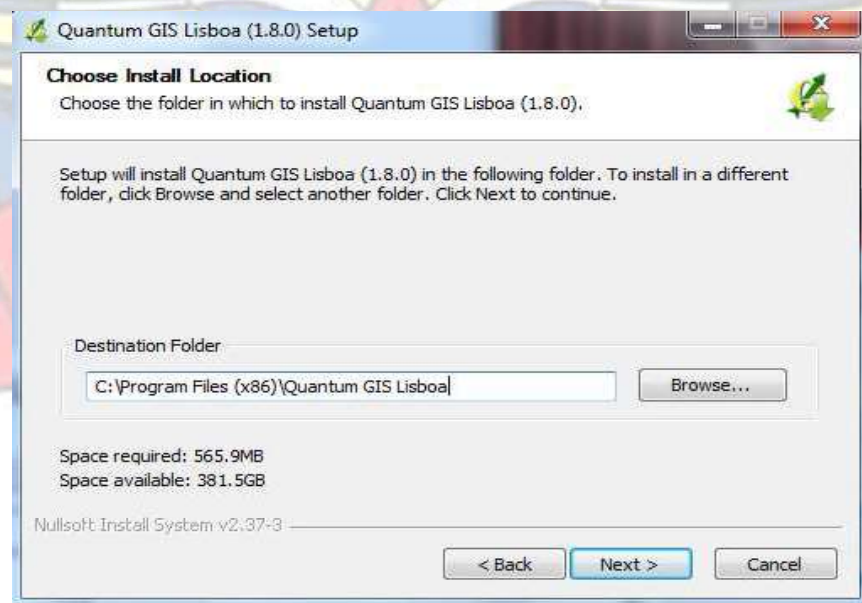




Gambar 5.2 Gambar awal dari instal *Quantum GIS 1.8.0-Lisboa*

3) Tentukan direktori folder tempat penginstalan

Setelah menentukan tempat penginstalan di folder C:\Program Files (x86) Quantum GIS Lisboa maka klik *Next*



Gambar 5.3 Gambar direktori folder tempat penginstalan

4) Komponen *Quantum GIS 1.8.0-Lisboa*

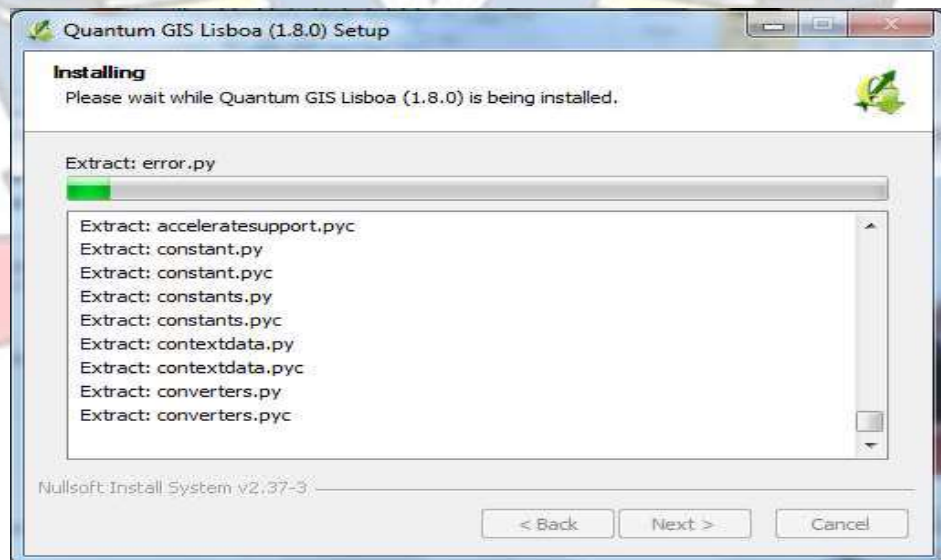
Setelah prose ini maka klik *Instal*



Gambar 5.4 Gambar Komponen *Quantum GIS 1.8.0-Lisboa*

5) Proses penginstalan sedang berjalan

Proses penginstalan *Quantum GIS 1.8.0-Lisboa* akan memakan waktu beberapa menit.



Gambar 5.5 Proses penginstalan sedang berjalan

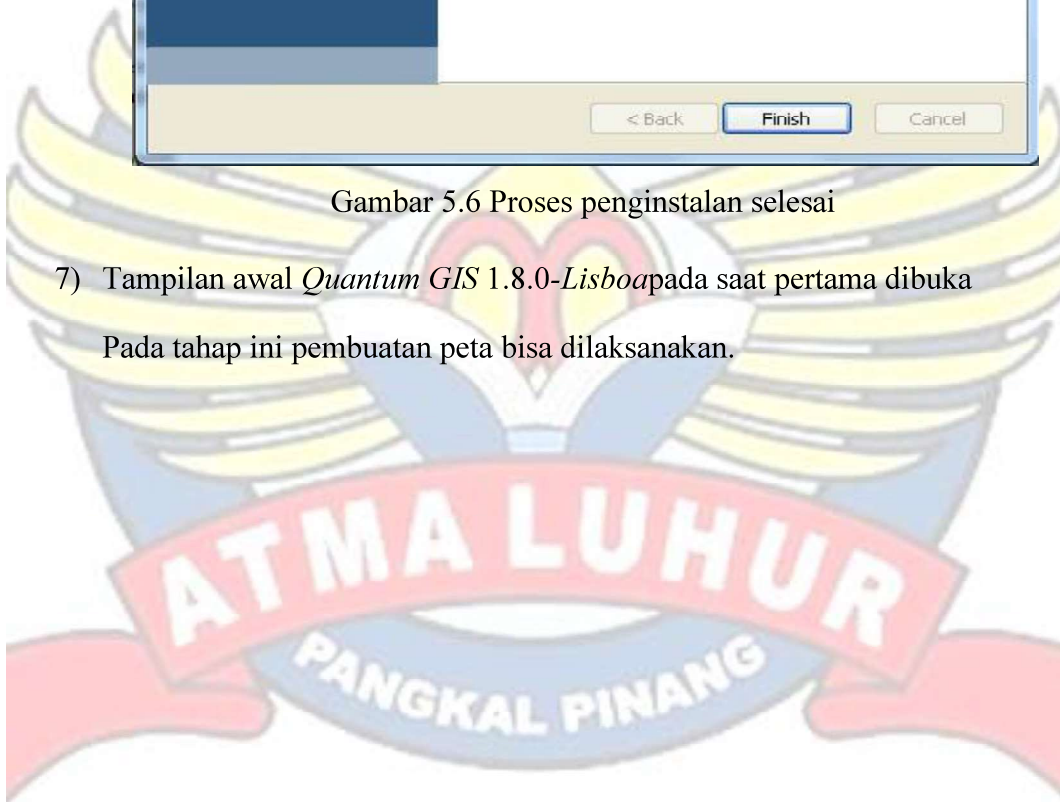
6) Proses penginstalan selesai

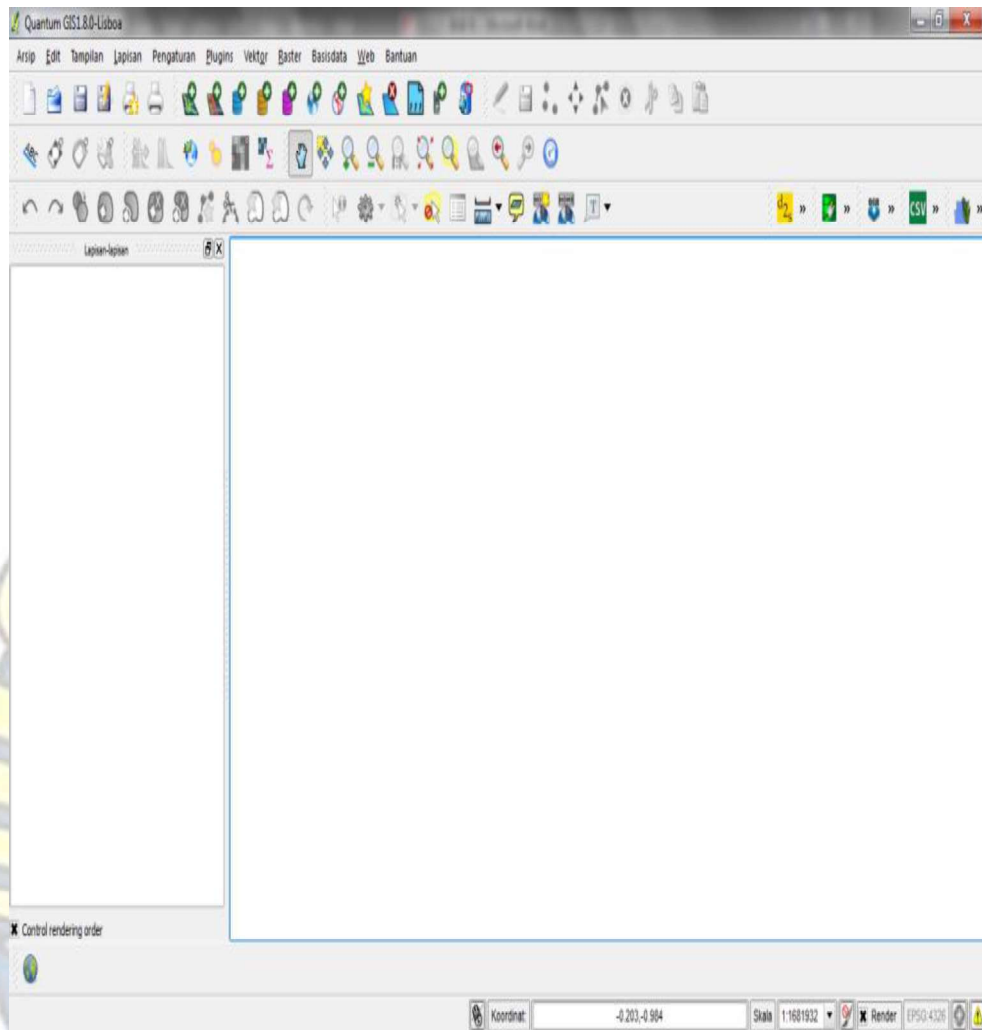
Proses penginstalan *Quantum GIS 1.8.0-Lisboa* selesai dan komputer akan restart setelah mengklik tombol *Finis*.



Gambar 5.6 Proses penginstalan selesai

- 7) Tampilan awal *Quantum GIS 1.8.0-Lisboa* pada saat pertama dibuka
Pada tahap ini pembuatan peta bisa dilaksanakan.



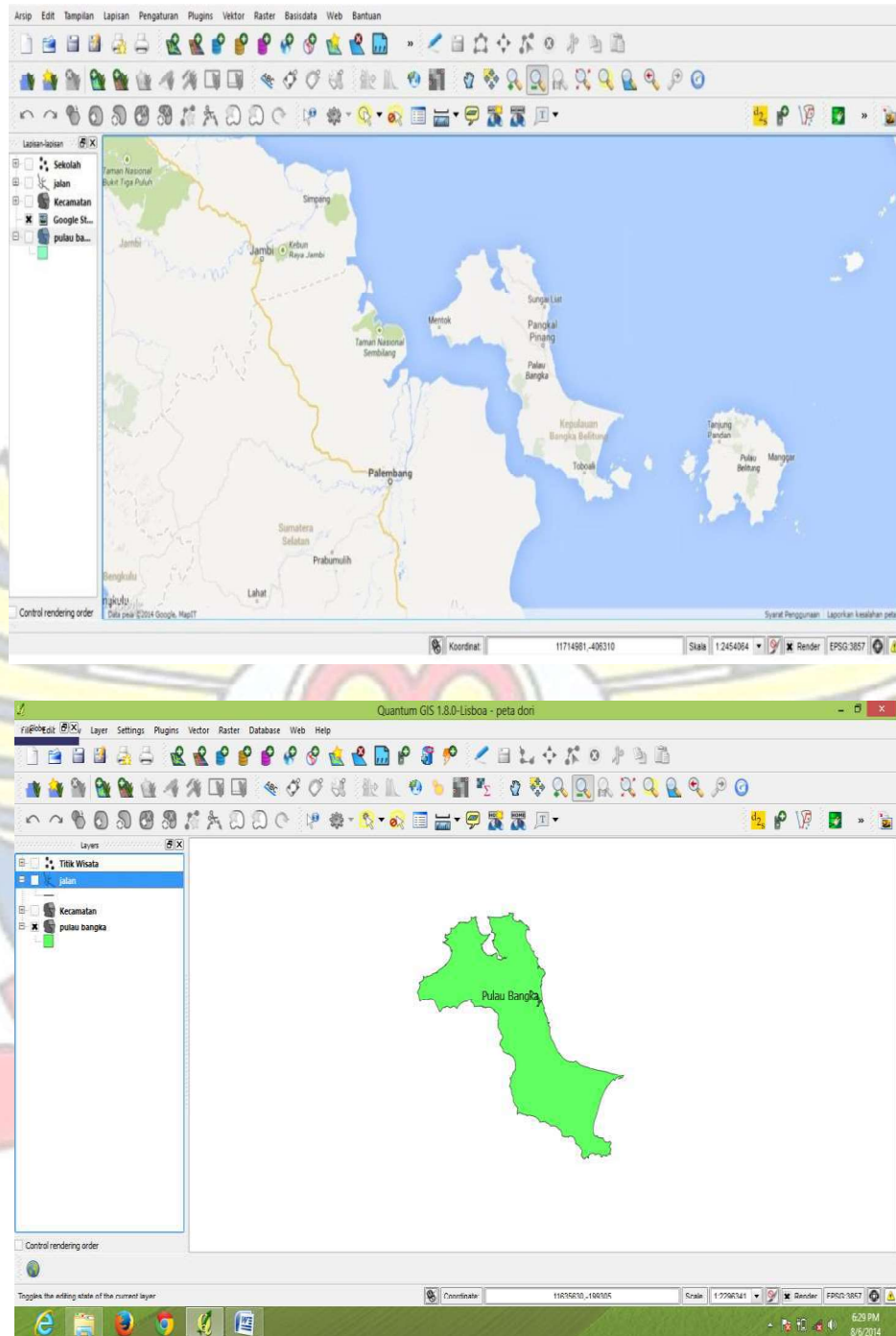


Gambar 5.7 Tampilan awal *Quantum GIS*

5.2.2 Pembuatan Peta

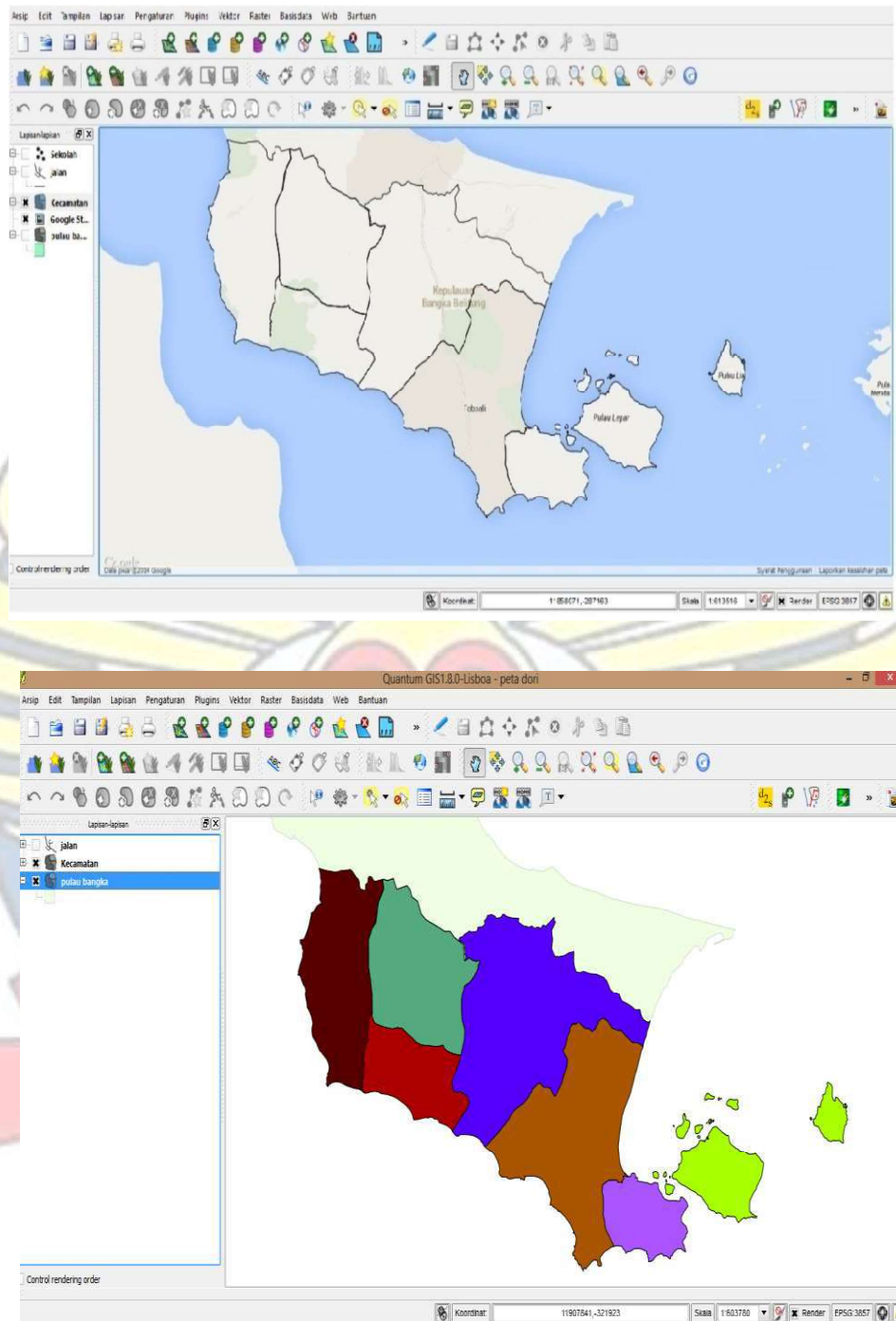
Proses pembuatan peta awal yang dibuat merupakan hasil digitasi dari plugins *Quantum GIS 1.8.0-Lisboa* berupa Google Street Layer . berikut cara pembuatannya:

1) Pembuatan Peta Pulau Bangka

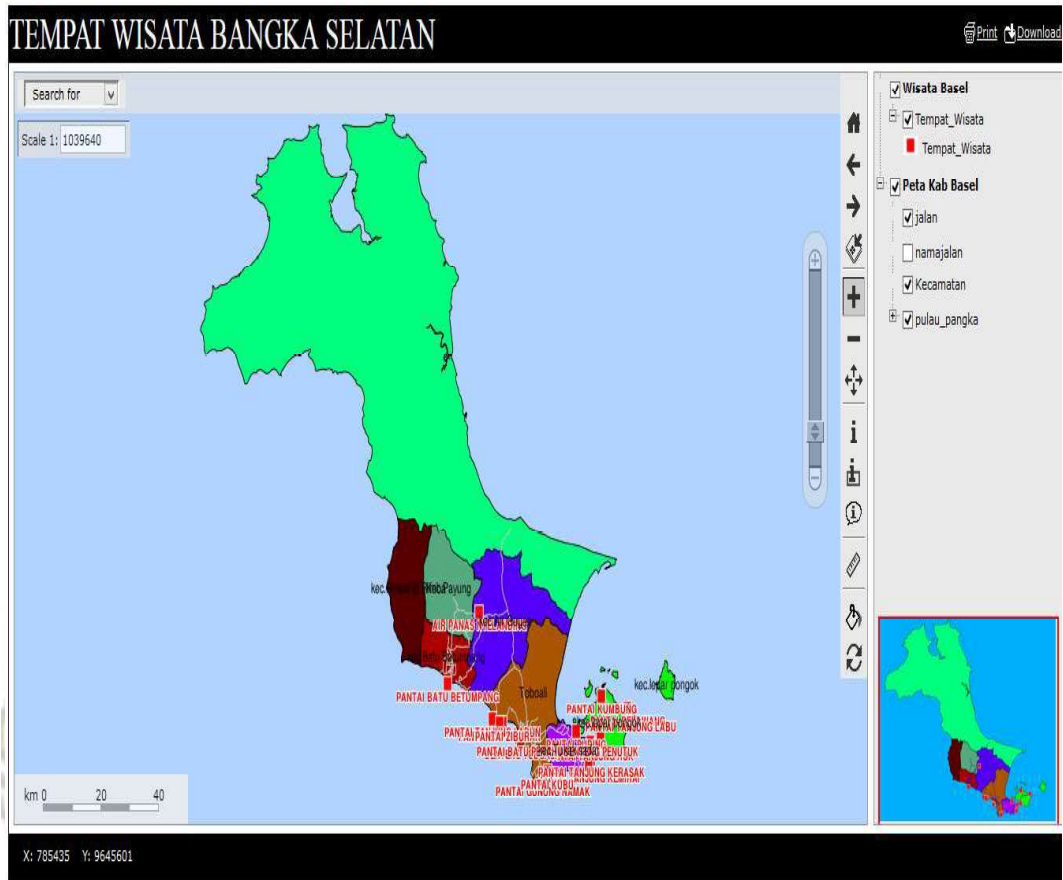


Gambar 5.8 Peta pulau bangka

2) Pembuatan Batas Wilayah Bangka Selatan



Gambar 5.9 Batas wilayah Bangka Selatan

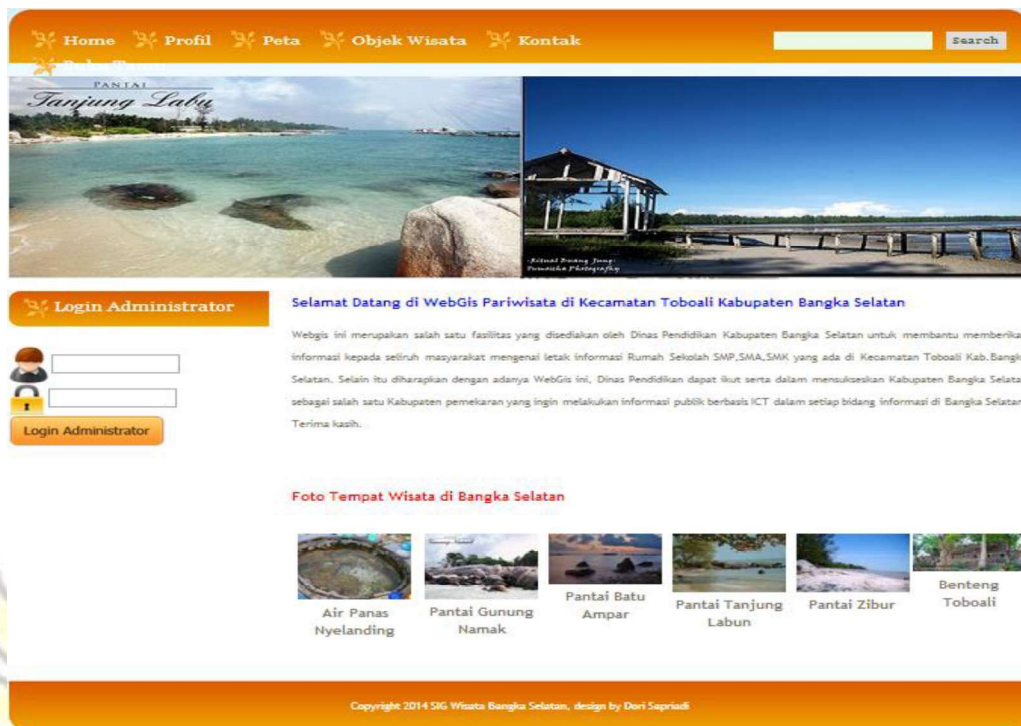


Gambar 5.13 Tampilan peta jadi Pmapper

5.2.4 Implementasi Antar Muka

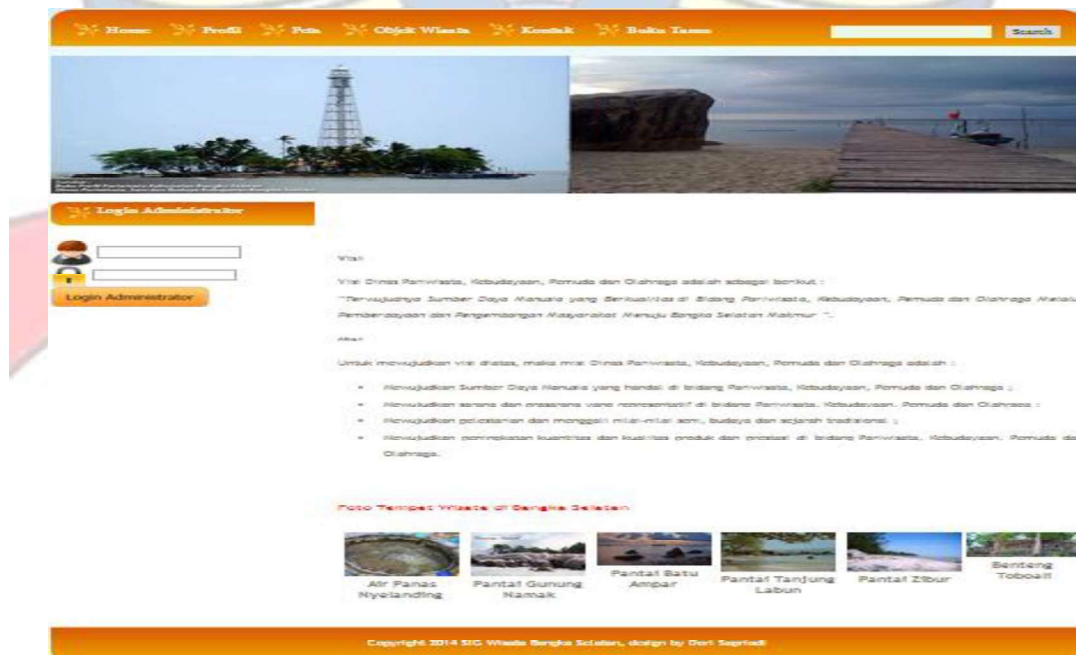
Implementasi Antar Muka Memiliki peranan penting karena sebagai bentuk penyampaian informasi kepada pengguna aplikasi WebGIS. Pada tahap desain *website* menggunakan bahasa pemrograman PHP dan CSS. Berikut tampilan printscreen dari halaman *website*:

a. Tampilan Home Website



Gambar 5.14 Tampilan Home Website

b. Tampilan Profil Website



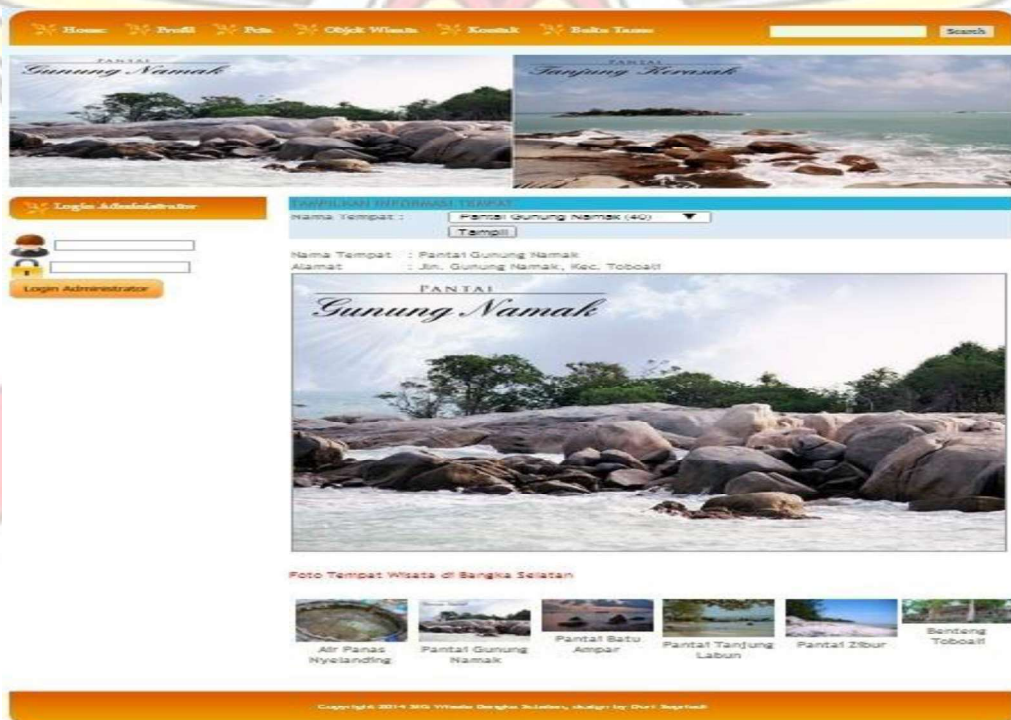
Gambar 5.15 Tampilan Profil Website

c. Tampilan Peta *Website*



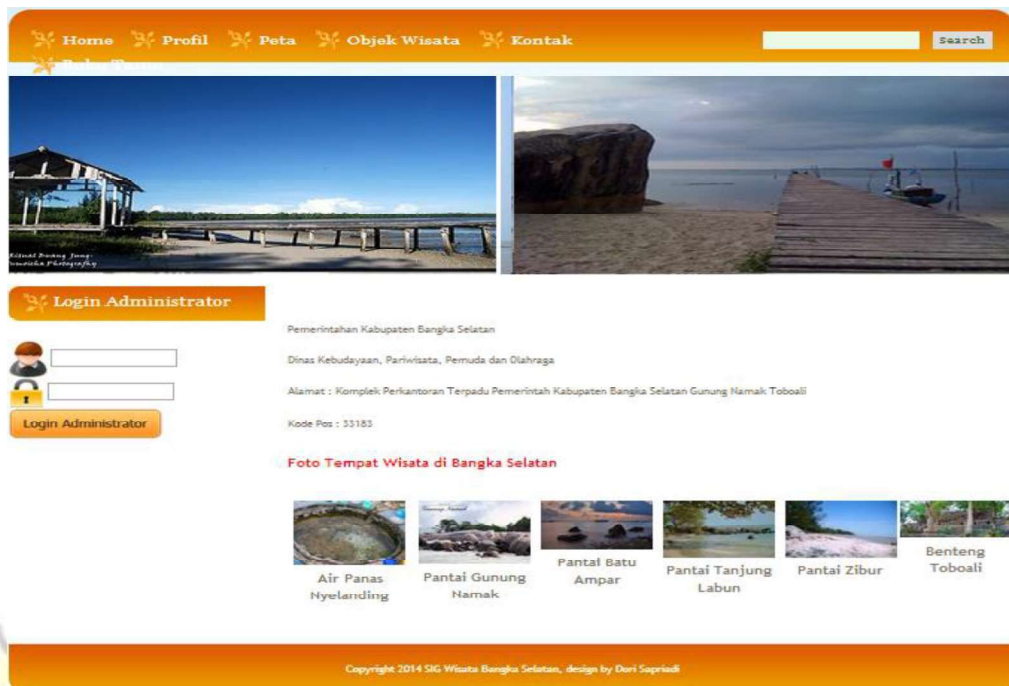
Gambar 5.16 Tampilan Peta *Website*

d. Tampilan *Website* Objek Wisata



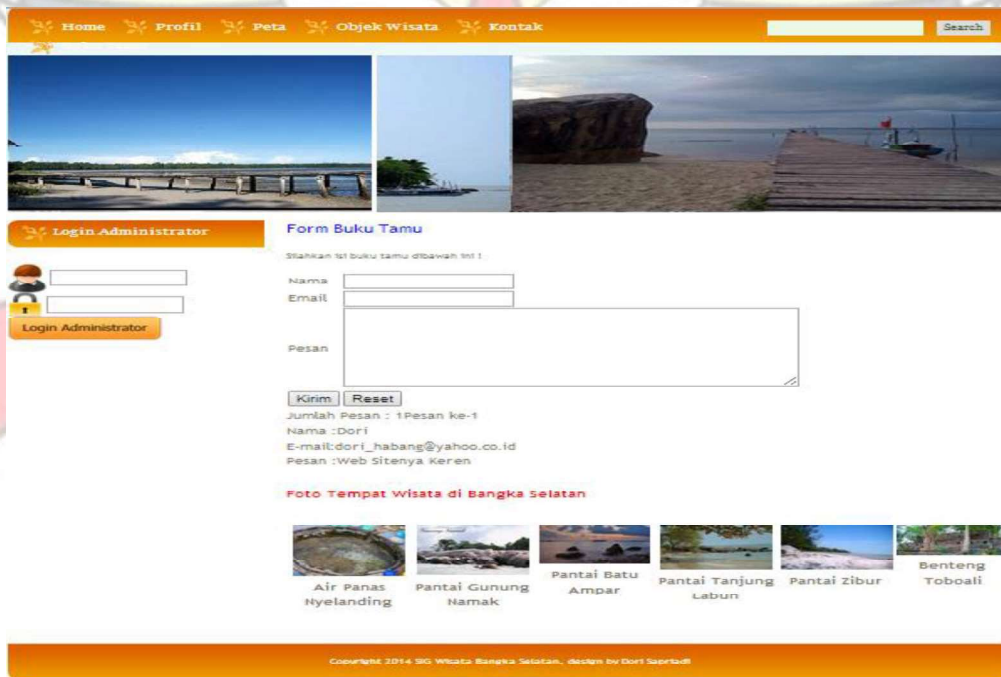
Gambar 5.17 Tampilan *Website* Objek Wisata

e. Tampilan Contact *Website*



Gambar 5.18 Tampilan Contact Website

f. Tampilan Buku tamu Website



Gambar 5.19 Tampilan Buku Tamu Website

5.2.5 Tampilan Halaman Administrator

a. Tampilan Halaman Utama Administrator

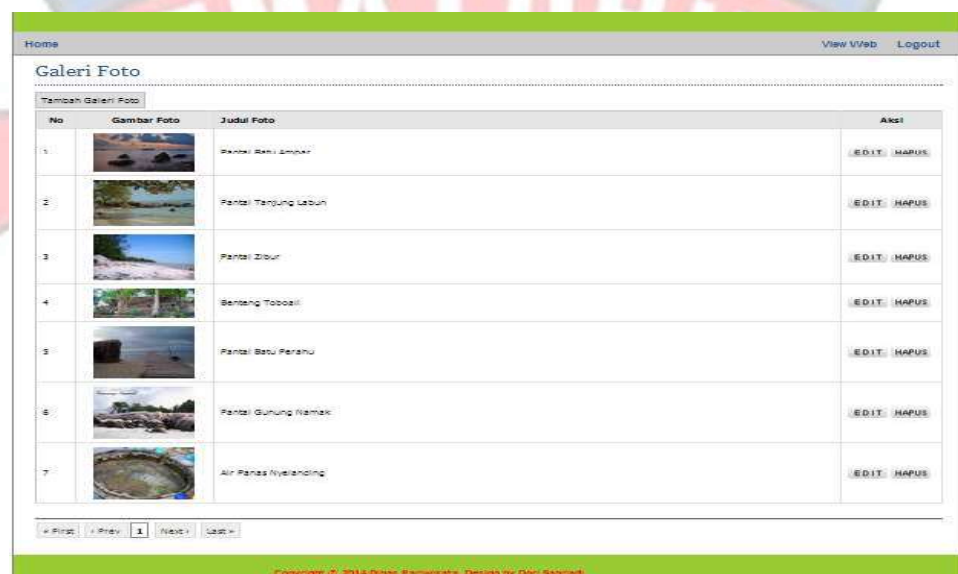
Untuk mengelola webgis, dibutuhkan seorang admin. Dalam pengelolaan webgis, halaman administrator sangat dibutuhkan. Hanya admin yang memiliki hak untuk mengakses halaman ini dengan cara melakukan login dengan memasukkan data yang benar pada form login yang berada pada halaman utama website.



Gambar 5.20 Tampilan Halaman Utama Administrator

b. Tampilan Halaman Input Gallery

Halaman ini digunakan admin untuk mengelola gallery foto. Admin dapat menambahkan foto serta menghapus foto yang telah tersimpan didatabase.



Gambar 5.21 Tampilan Halaman Input Gallery

c. Tampilan Halaman Manajemen Admin

Halaman ini digunakan untuk mengelola informasi admin.



Gambar 5.22 Halaman Manajemen Admin

d. Tampilan Halaman Edit Buku Tamu

Halaman ini digunakan untuk pengelolaan buku tamu. Admin dapat menghapus buku tamu yang dianggap tidak sopan dan merugikan pihak tertentu.











Gambar 5.23 Halaman Edit Buku Tamu

e. Tampilan Halaman Update Informasi

Home View Web Logout

Lokasi Wisata Basel

Tambah Tempat

No	Gambar Foto	Nama Tempat	Alamat	Aksi
1		Pantai Gunung Namak	Jin, Gunung Namak, Kec. Toboali	EDIT HAPUS
2	<input type="checkbox"/>	Pantai Kubu	Jin, Gunung Namak, Kec. Toboali	EDIT HAPUS
3	<input type="checkbox"/>	Pantai Puding	Desa Telek, Kec. Tulak Sada	EDIT HAPUS
4	<input type="checkbox"/>	Pantai Tanjung Kemirai	Desa Pasir Putih, Kec. Tulak Sada	EDIT HAPUS
5		Pantai Tanjung Krasak	Desa Pasir Putih, Kec. Tulak Sada	EDIT HAPUS
6	<input type="checkbox"/>	Pantai Tanjung Ruki	Desa Sada, Kec. Tulak Sada	EDIT HAPUS
7		Pantai Kumbang	Desa Tj. Sanglar, Kec. Lepar Pongok	EDIT HAPUS
8		Pantai Beliwang	Desa Tj. Labu, Kec. Lepar Pongok	EDIT HAPUS
9		Benteng Penutuk	Desa Penutuk, Kec. Lepar Pongok	EDIT HAPUS
10		Pantai Tanjung Labu	Desa Tj. Labu, Kec. Lepar Pongok	EDIT HAPUS
11		Pantai Batu Betumpang	Desa Batu Betumpang, Kec. Batu Betumpang	EDIT HAPUS
12		Air Panas Nyelanding	Desa Nyelanding, Kec. Air Gegas	EDIT HAPUS

Gambar 5.24 Halaman Update Informasi

